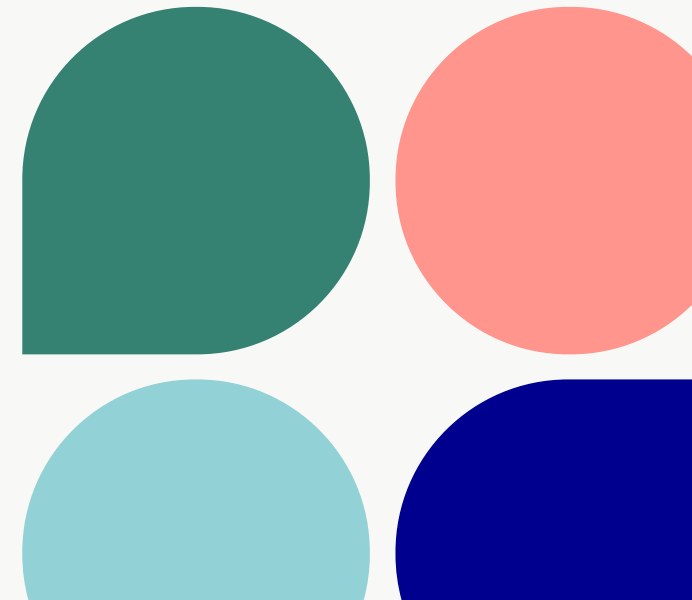


Tutustu nuoDoon

Esittely, perehdytysmateriaali ja lisätietoa kiinnostuneille



Perustietoa nuoDosta

Mikä nuoDo?

- nuoDo on tilastointityökalu, jonka avulla dokumentoidaan kuntien nuorisotyön toimintaa ja tehdään sitä näkyvämmäksi raportoinnin avulla.
- Palvelee kuntien tarpeita kunnallisen nuorisotyön dokumentaatiossa, tilastoinnissa, tiedolla johtamisessa ja päätöksenteossa.
- Tuottaa sekä paikallisesta että kansallista tietoa nuorisotyöstä.
- Valtakunnalliset ja alueelliset tilastot visualisoidaan Nuorisotilastot.fi sivustolla (kaikille avoin sivusto).
- Kuntakohtaiset tarkemmat tiedot ja raportoinnit näkyvillä käyttäjille nuoDossa.
- Kunnille maksuton
- Kieliversiot suomeksi ja ruotsiksi
- nuoDo toimii puhelimella. Puhelimeen voi tehdä pikalinkin alkunäyttöön.

Taustaa

- Kehitetty vuosina 2021-2024 Kuntaliiton hankkeessa, opetus- ja kulttuuriministeriön (OKM) rahoituksella.
- 1.1.2025 alkaen siirtyi aluehallintoviraston ylläpidettäväksi. Aluehallintovirastojen toiminta päättyi vuoden 2025 lopussa. Suurin osa tehtävistä siirtyi uuteen valtakunnalliseen Lupa- ja valvontavirastoon, LVV, jonka toiminta alkoi 1.1.2026.
- Yhteistyö osaamiskeskus Nuoska ja Altiuksen sekä alueellisen nuorisotyön koordinaation kanssa.

nuodo.fi sisäänkirjautuminen

- Työntekijä kirjautuu sisään käyttäjätunnuksella (sähköpostiosoite) ja salasanalla. Kunnan pääkäyttäjä(t) hallinnoi(vat) kunnan käyttäjiä.
- Etusivulla nuoret voivat ilmoittautua tai antaa palautetta ilman kirjautumista koodilla.

Sisäänkirjautuminen

KIRJAUDU SISÄÄN

[Unohtuiko salasanasi?](#)

Nuorten ilmoittautuminen ja palaute

Osallistuitko nuorisotoimintaan kunnassasi? Voit ilmoittautua tai jättää palautetta toiminnasta nuoDossa.

ETSI TOIMINTAA

Etusivu

- Oikealla puolella ovat pikatoiminnot
- Vasemmalla puolella kaikki toiminnallisuudet.
- Keskellä ovat ilmoitukset. Kunnan pääkäyttäjä voi tehdä ilmoitukset omalle kunnalle.

Alueet – Kunta ja organisaatio

Kunnan tiedot Organisaation tiedot

Valitse kunta

 MUOKKAA KUNTAA

Kuntatiedot

Kunta*	Maakunta*	Kunnan saamat avustukset €*
<input type="text" value="TESTI_Kunta"/>	<input type="text" value="Varsinais-Suomi"/>	<input type="text" value="1000"/>
Kunnan asukasmäärä*	Asiakasmaksut €*	
<input type="text" value="5000"/>	<input type="text" value="100"/>	
Kunnan nuorten määrä*	Nuorisotyön kokonaisrahoitus €*	
<input type="text" value="900"/>	<input type="text" value="1"/>	
Kunnan saama valtionosuus €*	Kunnan jakamat avustukset nuorisotyöhön €*	
<input type="text" value="100"/>	<input type="text" value="0"/>	

- nuoDossa kuntaan on mahdollisuus määritellä eri organisaatioita (esim. kaupunginosia, kyliä).
- Kunnan taustatietoja emme voi vielä tällä hetkellä käyttää valtakunnalliseen tilastointiin. Tämän vuoksi ei ole pakko ilmoittaa tietoja. Kunnan tiedot voivat jäädä ”keskeneräiseksi”
- Kuvakaappaus nuoDon kuntanäkymästä.

Kohteet – Kunnan omat toimintatilat

Kunnan kohteet

Valitse kunta

TESTI_Kunta

VALITSE KOHDE

chydenius skola

Leirikeskus A

Leirikeskus D

Leirikeskus G

Leirikeskus X

Lohikosken nuorisotila

Palokan koulunuorisotyö

Valitun kohteen tiedot

Kunta*

TESTI_Kunta

Kohteen nimi*

Kohteen postinumero

Tilatyyppi*

-- valitse --

ORGANISAATIO

- Alueellinen nuorisotyö
- Keskustan alue

- nuoDossa kunnan on määriteltävä toiminnan kohteet.
- Kohdetiedot = kuvaus siitä, missä nuorisotyö tapahtuu.
- Paikat määritellään kunnan tasolla.
- Jokaiseen kohteeseen on lisättävä tilatyyppi.
- Toimintakirjauksessa voi valita tästä valmiista paikkalistasta tai valita ”satunnainen kohde”, jos paikassa ei ole yleensä toimintaa.

Kohteet – tilatyypit

Nuoriso- palveluiden tilat

Nuorisotila
Toimisto
Nuorten työpaja

Koulu / Oppilaitos

Alakoulu
Yläkoulu
Yhtenäiskoulu
Lukio
Ammatillinen oppilaitos
Korkeakoulu (sis. yliopistot ja ammattikorkeakoulut)

Julkinen tila

Kauppa- ja ostoskeskus
Kirjasto
Monitoimitila
Perhekeskus
Ohjaamo
Virasto (esim. kela, työvoimatoimisto, verotoimisto)
Muu julkinen tila

Harrastetila

Maastoliikuntapaikat
Sisäliikuntatila
Ulkokentät ja liikuntapuistot
Vesiliikuntapaikat
Talli, puutarha, maatila tai muu eläintila (esim. hevostallit, green care -toimintaan liittyvät paikat, koiravaljakkotilat, porotilat, kissatalot yms)
Muu harrastetila

Nuoriso- ja leirikeskukset sekä luonto ja virkistysalueet

Leirikeskus
Nuorisokeskus
(Nuorisokeskuksilla tarkoitetaan eri puolilla Suomea sijaitsevia alueellisia nuorisokeskuksia, jotka järjestävät mm. kansainvälistä nuorisotoimintaa. Huom! Nuorisotilat kohdassa "Nuorisopalveluiden tila".)
Retkeilyalueet (esim. kansallispuistot)
Piha-alueet ja puistot
Virkistysalueet ja lähiluonto (esim. lähimetsät ja vesistöt, lähivirkistysalueet joissa voi olla myös rakenteita, esim. nuotiopaikka tai laavu)

Muu tila

Nuorisotila
Toimisto
Nuorten työpaja

Kuvakaappaus nuoDon toimintahistorianäkymästä

nuoDo
TESTI_Kunta

- [🏠 Alueet](#)
- [📍 Kohteet](#)
- [📅 Toiminnot](#)
- [📁 Sisältötunnisteet](#)
- [👤 Käyttäjät](#)
- [📖 Järjestelmäloki](#)
- [📊 Raportit](#)

Toiminnot

LISÄÄ UUSI TOIMINTA

TESTI_Kunta Toiminnot
 Sinun toiminnot

TYHJENNÄ SUODATUS

Toiminta ja toimintatyyppi	Järjestäjä(t)	Osallistujat	Alkaa - loppuu	
Nuorisotilan ilta Avoin	Tuulikki Nieminen, Ruth Bamming	4	09.12.2025 - 09.12.2025	Muokkaa Kopioi uudeksi
Nuorisotilan ilta Avoin	Tuulikki Nieminen, Ruth Bamming	15	09.12.2025 - 09.12.2025	Muokkaa Kopioi uudeksi
Ryhmäytymistunti Ryhmä	Ruth Bamming, Outi Savolainen	20	01.12.2025 - 01.12.2025	Muokkaa Kopioi uudeksi

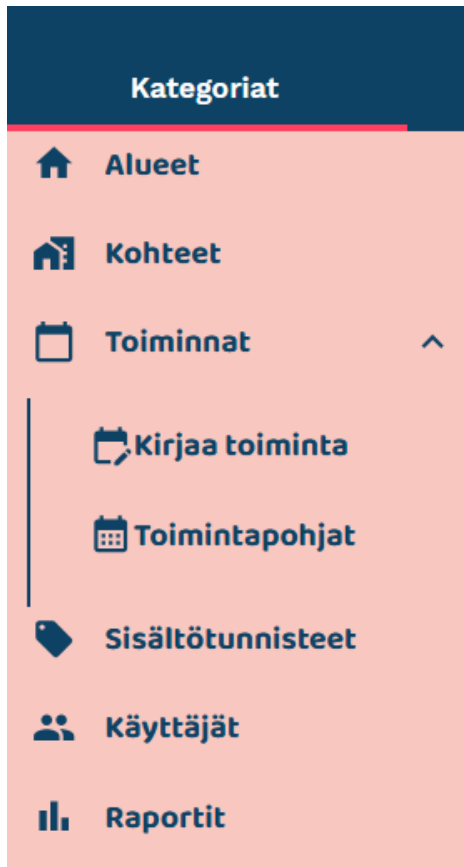
Pikatoiminnot

[Kirjaa toiminta](#)

[Avaa toimintahistoria](#)

[Luo ilmoitus](#)

Toiminnot



- Toiminnot alavalikosta valittavissa joko ”kirjaa toiminta” tai ”toimintapohjat”.
- Toimintapohjan voi valita ainoastaan **uutta toimintaa kirjatessa**, ei olemassa olevaa toimintaa muokatessa tai kopioidessa.
- Toimintapohjia hallinnoidaan erikseen.

Toiminnan kirjaus

Toiminnan kirjaus

Kunta
ISOkunta_TESTI

Toimintapohja

Toimintapohjan voi valita ainoastaan, kun kirjaa uuden toiminnan.

Voit käyttää valmista toimintapohjaa. Huomioi, että toimintapohjan vaihtaminen kesken kirjauksen muuttaa lomakkeelle jo kirjattuja tietoja!

Valitse toimintapohja

Toimintapohjan käyttöohje

Toimintapohjan Tekijä
Ei tiedossa

Toimintatiedot

Kirjaa toiminnan tiedot. Mikäli toiminta järjestetään yhdessä toisen kunnan kanssa, valitse "Käytät kuntien välistä yhteistyötä". Tallennettuasi toiminnan saat yhteistyölinkin, jonka voit lähettää toiseen kuntaan.

Toiminnan nimi* Aloituspäivä* DD.MM.YYYY Lopetuspäivä* DD.MM.YYYY

Palvelu* -- valitse -- Aloitusaika* hh:mm Lopetusaika* hh:mm

Työmuoto* -- valitse -- Toimintatuntien määrä (00h 00... hh mm

Sisältötunnisteet* Järjestäjä(t)* Ruth Bamming ISOkunta_TESTI

Työmenetelmät

Toiminnan vapaa kuvaus

Käytä kuntien välistä yhteistyötä

Osallistujat

Voit kirjata toiminnan osallistujatiedot, mikäli ne ovat tiedossasi.

Osallistujien lukumäärä
6

Järjestävien nuorten lukumäärä
3

Järjestävien nuorten tapahtumatuntien määrä
1

Osallistujien sukupuoli tiedot

Mies	1
Nainen	1
Muu	
Ei vastattu	4
Kirjattu	2/6

Osallistujien ikätiedot

1-8 vuotta	
9-12 vuotta	1
13-15 vuotta	1
16-17 vuotta	1
18-28 vuotta	
yli 29 vuotta	
Ei tiedossa	3
Kirjattu	3/6

Nuorten ilmoittautuminen ja palaute

Jos otat nuorten ilmoittautumis- ja/tai palautetoiminnot käyttöön, saat QR- ja palautekoodit tallennettuasi toiminnan. Koodien avulla nuoret voivat itse ilmoittaa osallistumisesta, sekä antaa palautetta toiminnan onnistumisesta.

- Nuoret voivat ilmoittautua toimintaan
 Nuoret voivat jättää palautetta toiminnasta
 Vapaamuotoinen kommenttikenttä palautteessa

Palautteen aloituspäivä
DD.MM.YYYY

Palautteen aloitusaika
hh:mm

Palautteen lopetuspäivä
DD.MM.YYYY

Palautteen lopetusaika
hh:mm

SULJE TALLENTAMATTA

TALLENNA

Organisaatio ja kohde

Valitse toiminnan järjestävä organisaatio sekä kohde. Voit valita valmiin kohteen tai satunnaisen kohteen, jos toiminta järjestetään kunnalle uudessa tai tilapäisessä sijainnissa.

Organisaatio Täytä kentät **Kunta**

Kohde* -- valitse -- Satunnainen kohde

Kohteen nimi* **Kunta** Postinumero Tilatyyppi* **Koko maa**

Toimintatiedot

Kirjaa toiminnan tiedot. Mikäli toiminta järjestetään yhdessä toisen kunnan kanssa, valitse "Käytät kuntien välistä yhteistyötä". Tallennettuasi toiminnan saat yhteistyölinkin, jonka voit lähettää toiseen kuntaan.

Toiminnan nimi* **Kunta** Aloituspäivä* DD.MM.YYYY Lopetuspäivä* DD.MM.YYYY ?

Palvelu* -- valitse -- **Koko maa** Aloitusaika* hh:mm Lopetusaika* hh:mm

Työmuoto* -- valitse -- **Koko maa** Toimintatuntien määrä (00h 00.. hh mm

Sisältötunnisteet* **Koko maa** **Kunta** Järjestäjä(t)* Ruth Bamming ISOkunta_TESTI

Työmenetelmät **Koko maa** Käytä kuntien välistä yhteistyötä

Toiminnan vapaa kuvaus

- Nuorisotyön tapahtumat voidaan raportoida nuoDoon toimintoina
- Toimintatietoihin kirjataan:
 - Organisaatio
 - Toiminnan nimi ja ajankohta
 - Palvelu
 - Työmuoto (avoin, ryhmä, yksilö)
 - Sisältötunniste (valtakunnallinen)
 - Sisältötunniste (paikallinen)
 - Menetelmä
 - Kohteen nimi
 - Tilatyyppi
- Mahdollista dokumentoida myös kuntien välinen yhteistyö toimintojen osalta.

Palvelu

(nuoDossa 2025 alkaen)

nuoDo

Toimintatiedot

Kirjaa toiminnan tiedot. Mikäli toiminta järjestetään yhdessä toisen kunnan kanssa, valitse yhteistyöllinkin, jonka voit lähettää toiseen kuntaan.

Toiminnan nimi*

Palvelu*

-- valitse --

-- valitse --

-- Yhteisöllinen nuorisotyö --

Nuorisotilatyö

Koulu- ja oppilaitosnuorisotyö

Muu yhteisöllinen nuorisotyö

-- Kohdennettu nuorisotyö --

Erityisnuorisotyö

Etsivä nuorisotyö

Nuorten työpajatoiminta

Ankkuritoiminta

Yhteisöllinen nuorisotyö

Nuorisotilatyö (avoin nuorisotilatoiminta)

Koulu- ja oppilaitosnuorisotyö

Muu yhteisöllinen nuorisotyö (sis. leirit, retket, tapahtumat, kerhot, harrastamisen Suomen malli ym., jalkautuva työ, liikkuva työ, digitaalinen nuorisotyö)

Kohdennettu nuorisotyö

Erityisnuorisotyö

Etsivä nuorisotyö

Nuorten työpajatoiminta

Ankkuritoiminta

Muu kohdennettu nuorisotyö

Yhteiskunnallinen nuorisotyö

Hallinnollinen työ/ suunnittelu (nuoriin liittyvä suunnittelutyö ja hallinnollinen työ. Ei toimistotyötä, kuten työvuorosuunnittelua tai sisäisiä kokouksia)

Nuorten palvelu- ja ohjausverkostot/ sidosryhmätyö

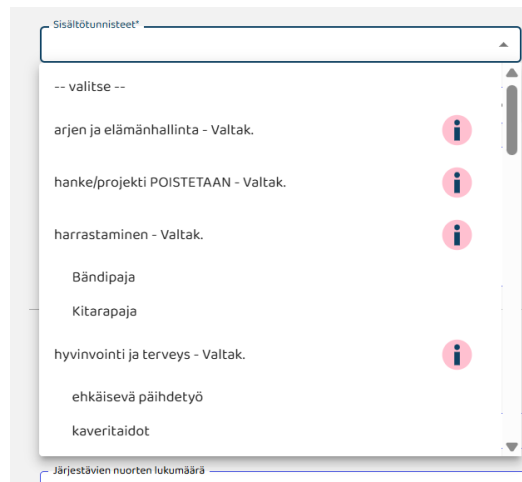
Järjestöavustaminen/ järjestöyhteistyö

Nuorten elinoloihin vaikuttaminen / nuorisopolitiikka (sis. tiedon koordinointi/ tiedolla johtaminen)

Osallisuustoiminta

Sisältötunnisteet

- Tavoitteena kerätä kuntien nuorisotyössä korostuvia teemoja.
- Valmiit termit yleisellä tasolla esim. liikunta.
- Käyttäjät voivat laatia myös omia sisältötunnisteita, esim. jalkapallo, frisbeegolf yms.



- Arjen ja elämänhallinta
 - Harrastaminen
 - Hyvinvointi ja terveys
 - Luonto, ilmasto ja ympäristö
 - Kansainvälisyys
 - Kulttuuri
 - Liikenneturvallisuus
 - Liikunta
 - Media ja digitalisaatio
 - Nuorten omaehtoinen toiminta
 - Osallisuus ja vaikuttaminen
 - Päihteet
 - Seksuaalisuus
 - Sosiaaliset suhteet
 - Suunnitelmallisesti tuetut nuoret
 - Koulutus ja työelämä
 - Yhdenvertaisuus, tasa-arvo ja moninaisuus
 - Yhteisöllisyys
 - Yhteiskunta/ nuorisopolitiikka
- Jalkapallo
→ Frisbeegolf
→ Jääkiekko

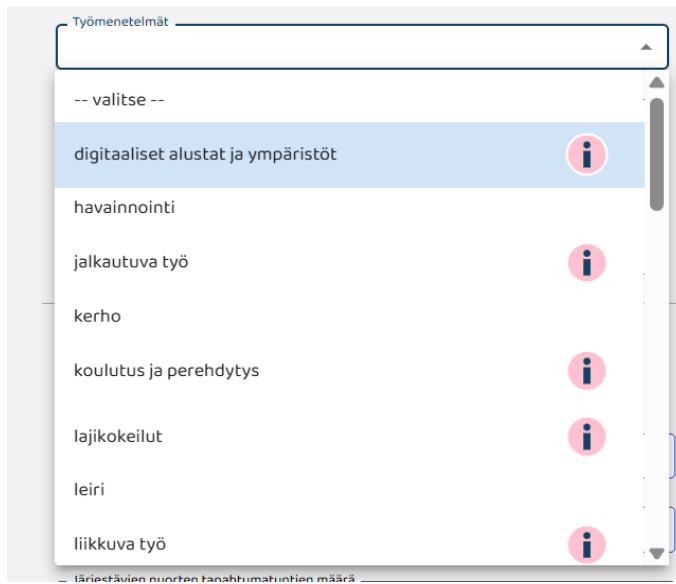
Sisältötunnisteet



Arjen ja elämänhallinta	Arjen ja elämänhallinnan tukeminen ja vahvistaminen nuorisotyön keinoin. Arjen taitojen opettelu eri ympäristöissä tai asioiden hoitamisessa auttaminen (esim. ruoanlaiton harjoittelu, virastoissa asiointi, raha-asioiden hoitaminen ym.).
Harrastaminen	Nuorten harrastamisen tukeminen. Esimerkiksi nuorisotilatyön, ohjatun tekemisen tai omaehtoisen pelailun mahdollistaminen sekä näihin liittyvä ohjaustyö (esim. kerhot, lajikokeilut, toiminnan ohjaus ja koordinointi tai nuorisopalveluiden tarjoamat "höntsävuorot".)
Hyvinvointi ja terveys	Nuorten hyvinvoinnin ja terveyden edistäminen erilaisin menetelmin. Nuorten kasvu- ja elinolojen edistäminen. Esimerkiksi ehkäisevä päihdetyö ja siihen liittyvät toimintamallit, tunnetaitojen opettelu, mielenterveyden sekä terveiden elämäntapojen edistäminen.
Luonto, ilmasto ja ympäristö	Kestävän kehityksen sekä ympäristö- ja ilmastokasvatuksen edistäminen nuorisotyössä. Ilmastokasvatuksen ja kestävän kehityksen periaatteiden huomioiminen toiminnassa (esimeksiksi kierrätys, ilmastoaiheista ja kulutusvalinnoista keskustelu, ympäristövaikutusten huomioiminen toimintaa suunniteltaessa). Nuorten luontosuhteen vahvistaminen luonnon kokemuksen, ymmärtämisen ja arvostamisen kautta.
Kansainvälisyys	Esimerkiksi kansainväliset nuorisovaihdot, kotikansainvälisyys ja kansainvälinen vapaaehtoistoiminta sekä muu yhteistyö. Kansainväliset leirit ja koulutukset sekä hankkeet (joko osallistujana, koordinoijana tai yhteistyötahona.) Kansainvälisten kokemusten ja elämysten mahdollistaminen ja toiminnan edistäminen nuorisotyön eri toimintaympäristöissä ja eri menetelmin.
Koulutus ja työelämä	Nuorten tukeminen, ohjaus ja neuvonta koulutukseen, opintoihin tai työelämäntaitoihin liittyen. Esim. työnhakuun, kesätöihin, työharjoitteluihin, yhteishakuihin ym. liittyvä ohjaus. Aiheisiin liittyvä tiedotus ja neuvontatyö, erilaiset työpajat, keskustelut ja koulutukset.
Kulttuuri	Vapaa-ajan, harrastamisen ja elämysten tarjoaminen taiteen ja kulttuurin menetelmin. Esimerkiksi musiikki- ja bänditoiminta, konsertit, teatterit ja retket. Itseilmaisu (mm. teatteri, tanssi, kädentaidot, taide). Muu nuorisokulttuureihin liittyvä toiminta (esim. nuorten omien kiinnostusten kohteiden tukeminen taiteen ja kulttuurin keinoin).
Liikenneturvallisuus	Liikennekäyttäytymiseen ja -turvallisuuteen liittyvä toiminta. (Esim. teemaillat, mopopajat, miitit tai esim. kouluvierailut, teemaviikot joissa on liikenteeseen liittyvää sisältöä tai menetelmiä)
Liikunta	Liikunnallisten menetelmien hyödyntäminen nuorisotyössä. Esimerkiksi lajikokeilut, liikuntakerhot, liikunnalliset teemapäivät ja tapahtumat.
Media ja digitalisaatio	Median tai teknologian hyödyntämistä tai käsittelemistä nuorisotyössä mm. media-, -teknologia tai pelikasvatuksellisin menetelmin. Esimerkiksi keskustelua verkossa kohdatuista ilmiöistä, mediavälineiden hyödyntämistä kohtaamisessa ja itseilmaisussa, media- ja digitaitojen vahvistamista tai positiivisen pelikulttuurin edistämistä.
Nuorten omaehtoinen toiminta	Nuorten omaehtoisen toiminnan tukeminen nuorisotyössä. Esim. tilojen tarjoaminen nuorten (ja nuorten ryhmien) käyttöön, tilatyön sisällä tapahtuva nuorten omaehtoinen toiminta kuten nuorten järjestämä toiminta muille nuorille. Nuorten itsensä järjestämät tapahtumat tai projektit nuorisotyön tukemana.
Osallisuus ja vaikuttaminen	Nuorten osallisuuden ja vaikuttamisen edistäminen yhteiskunnassa nuorisotyön menetelmin sekä eri toimintaympäristöissä. Esimerkiksi nuorisovaltuuston, lasten parlamentin, talotoimikuntien ym. tukeminen. Nuorten kuuleminen nuorisotyön tai nuorten palveluiden kehittämisessä. Nuorten huomioiminen aktiivisina toimijoina ja erilaisten osallistumis- ja vaikuttamismahdollisuuksien tarjoaminen nuorille.
Päihitteet	Päihiteisiin liittyvät keskustelut ja ilmiöt. Päihiteisiin liittyvät teemat toiminnassa esim. teemalliset tunnit tai teemaillat. Ehkäisevän päihdetyön toteuttaminen.
Seksuaalisuus	Seksuaalikasvatus ja ohjaus, seksuaalisuuteen liittyvät keskustelut, teemapäivät ja teemalliset tunnit. Seksuaalivähemmistöihin kuuluvien nuorten omat ryhmät/ toiminnat.
Sosiaaliset suhteet	Nuorten sosiaalisten suhteiden tukeminen eri ympäristöissä sekä nuorten kanssa käytävät keskustelut. Esimerkiksi nuorisotilatyössä, pienryhmissä, sekä teemallisten oppituntien tai yhteydessä tapahtuva keskustelu vuorovaikutustaidoista, kaveritaidoista, perhesuhteista ym.) Sosiaalisten ja vertaisuhteiden tukeminen nuorisotyön toiminnassa.
Suunnitelmallisesti tuetut nuoret	Esimerkiksi perheen ja/tai monialaisen yhteistyön kautta sovitusti/ tavoitteellisesti tuettavat nuoret eri menetelmiä hyödyntäen (esim. pienryhmätoiminta, yksilöohjaus.) Yhteistyö esimerkiksi sosiaalitoimen, etsivän nuorisotyön tai nuoren vanhempien kanssa. Yksittäisen nuoren tukeminen harrastuksiin, arjenhallintaan, koulunkäyntiin ym. liittyen.
Yhdenvertaisuus, tasa-arvo ja moninaisuus	Yhdenvertaisuutta, tasa-arvoa ja moninaisuutta edistävä nuorisotyön toiminta (esim. sukupuolisensitiivinen työ, antirasistinen työ ja ihmisoikeuskasvatus eri menetelmin ja erilaisissa toimintaympäristöissä toteutettuna.)
Yhteisöllisyys	Nuorten yhteisöllisyyttä edistävä toiminta (esim. avoin nuorisotilatyö, ryhmätoiminta, kerhot, ryhmäytyt, kouluyhteisön hyvinvoinnin edistäminen.)
Yhteiskunta/ nuorisopoliitiikka	Yhteiskunnallinen nuorisotyö (nuorten elinolojen parantaminen, toimijuuden edistäminen). Nuorisopoliitiikan edistäminen omassa kunnassa tai alueellisesti ja näiden teemojen käsittely nuorten kanssa.

Työmenetelmät

- Menetelmä esimerkiksi ohjaus, kerho, leiri, pienryhmä yms.
- Ei pakollinen tieto järjestelmässä.
- Tärkeä kohta kuvaamaan tarkemmin tapahtunutta toimintaa.



- digitaaliset alustat ja ympäristöt
- havainnointi
- jalkautuva työ
- kerho
- koulutus ja perehdytys
- lajikokeilut
- leiri
- liikkuva työ
- luontotoiminta
- luovat menetelmät
- markkinointi ja tiedottaminen
- monialainen- ja verkostoyhteistyö
- nivelvaiheen tuki
- ohjaus
- opintomatkat ja vaihdot
- osallisuus- ja vaikuttajaryhmät
- palveluohjaus

- pelaaminen/ pelitoiminta
- pienryhmä
- päätöksenteko ja kehittäminen
- retki
- ryhmädynamiikan tukeminen
- seikkailu- ja elämystoiminta
- tapahtuma
- tauko- ja välituntitoiminta
- teemapäivä ja -tunti
- tieto- ja neuvontatyö
- tilojen ja välineiden tarjoaminen
- työparityöskentely
- vertaistoiminta
- vuorovaikutus ja kohtaaminen
- yhteistyö huoltajien kanssa

Työmenetelmät

Digitaaliset alustat ja ympäristöt	Digitaalisten alustojen ja välineiden hyödyntäminen nuorisotyössä ja sen eri toimintaympäristöissä (esim. discord, sosiaalinen media)
Havainnointi	
Jalkautuva työ	Jalkautuminen kadulle, julkisiin tiloihin tai esim. virastoihin tai palveluihin nuorten kanssa
Kerho	
Koulutus ja perehdytys	Nuorten koulutus ja perehdytys esim. kesätyöasioissa tai vertaisohjaajatoiminnassa
Lajikokeilut	Erilaiset liikunta-/ tai muut harrastuskokeilut nuorisotyön eri toimintaympäristöissä
Leiri	
Liikkuva työ	Esim. nuorisotilojen ulkopuolella tai julkisissa tiloissa ja eri alueilla liikkuminen joko omassa kunnassa tai kuntarajat ylittäen. Liikkuvaa nuorisotyötä tehdään usein eri kulkuvälineitä hyödyntäen.
Luontotoiminta	Erialaisten luontomenetelmien hyödyntäminen sisä- ja ulkotiloissa esim. eläin- ja puutarha-avusteinen toiminta, luonnontuotteiden ja raaka-aineiden keruu ja hyödyntäminen (mm. kalastus, sienestys, marjastus)
Luovat menetelmät	Esim. teatterin, ilmaisun, musiikin, kuvataiteiden, valokuvauksen menetelmien hyödyntäminen nuorisotyössä
Markkinointi ja tiedottaminen	Nuorisotyön toiminnasta tiedottaminen esim. nuorille tai verkostoille eri alustoja ja välineitä hyödyntäen
Monialainen- ja verkostoyhteistyö	
Nivelvaiheen tuki	Nivelvaiheissa tehtävä avoin tai yksilötyö (esim. ala-yläkoulu, yläkoulu -toinen aste, tai toinen aste -korkeakoulu)
Ohjaus	Nuorisotyössä tehtävä ohjaustyö nuorten kanssa (yksilö-, ryhmä-, ja yhteisötasoilla)
Opintomatkat ja vaihdot	Nuorisotyössä järjestettävät opintomatkat ja vaihdot esim. Suomen sisällä tai ulkomaille.

Osallisuus- ja vaikuttajaryhmät	esim. nuorisovaltuusto, oppilaskunta- ja tukioppilastoiminta
Palveluohjaus	
Pelaaminen/ pelitoiminta	sis. digitaalisten pelien sekä esim. lautapelien ja vastaavien hyödyntäminen nuorisotyössä
Pienryhmä	Nuorisotyön pienryhmätoiminta (esim. avoimet ryhmät tai suljetut pienryhmät)
Päätöksenteko ja kehittäminen	Ideointi, toiminnan suunnittelu ja päätöksenteko yhdessä nuorten kanssa (eri toimintaympäristöissä, kuten nuorisotilalla tai esim. osallistuvassa budjetoinnissa). Nuorten kuuleminen heitä koskevissa asioissa ja nuorten tarpeista lähtevä toiminnan kehittäminen.
Retki	
Ryhmädynamiikan tukeminen	Esim. ryhmäyttävä toiminta eri nuorisotyön toimintaympäristöissä tai pienryhmätoiminnoissa
Seikkailu- ja elämystoiminta	Elämystoiminnan hyödyntäminen nuorisotyössä, esim. retket ja tapahtumat (seikkailukasvatus- ja seikkailutoiminta, ryhmäytysten toteuttaminen elämyspedagogisin menetelmin sekä esim. luonnon hyödyntäminen oppimis- ja/tai toimintaympäristönä).
Tapahtuma	
Tauko- ja välituntitoiminta	Esim. koulu- tai oppilaitosympäristössä järjestettävä avoin välituntitoiminta tai ohjattu aktiviteetti.
Teemapäivä ja -tunti	Teemapäiviä voidaan toteuttaa eri aiheista ja eri toimintaympäristöissä. Esim. koulu- tai oppilaitosympäristössä toteutettava ehkäisevään päihdetyöhön tai hyvinvointiin liittyvä teematunti tai teemapäivä.
Tieto- ja neuvontatyö	Tiedon, ohjauksen ja neuvonnan tarjoaminen ja mahdollistaminen erilaisissa nuorten elämään liittyvissä kysymyksissä ja tilanteissa.
Tilojen ja välineiden tarjoaminen	Esim. tilojen tarjoaminen nuorten omaehtoisen toiminnan tai nuorten omien ryhmien käyttöön
Työparityöskentely	
Vertaistoiminta	Nuorten järjestämä toiminta toisille nuorille, tai jossa nuoret ovat vertaisina tai vertaisohjaajina esim. nuorten ryhmässä tai tukioppilastoiminnassa
Vuorovaikutus ja kohtaaminen	
Yhteistyö huoltajien kanssa	

Osallistujatiedot -valikko

- Osallistujatiedot kirjataan jokaiseen toimintaan erikseen:
 - osallistujien lukumäärä
 - järjestävien nuorten lukumäärä
 - järjestävien nuorten tapahtumatuntien määrä.
- Nuoret eivät saa olla tunnistettavia.
- Osallistujien sukupuolijakauman voi kirjata oikean palstan laskuriin, jos tiedossa. Oletuksena ”ei vastattu”.
- Osallistujien ikäjakauman voi kirjata oikean palstan laskuriin, jos tiedossa. Oletuksena ”ei tiedossa”.
- Sukupuoli- ja ikäjakauman laskuriin kirjattu lukumäärä siirtyy automaattisesti laskuriin kohtaan ”Kirjattu”.
- Kuvan esimerkissä osallistujia on 20, mutta koska heistä ei ole tallennettu sukupuoli- tai ikätietoa, näyttää laskuri, että kirjattuja on 0/20.
- Toiminnan vapaa kuvaus –kenttään voi kirjoittaa vapaamuotoisesti toiminnan sisällöstä, teemoista, ilmiöistä ym. mitä toiminnassa on tehty.
- Jos nuori voi ilmoittautua itse, ilmestyy valittavaksi ”tuo osallistujatiedot” -näppäin. Silloin toiminnan järjestäjä voi ladata osallistujan tiedot ilmoittautujien listalta.

Osallistujat

Voit kirjata toiminnan osallistujatiedot, mikäli ne ovat tiedossa.

Osallistujien lukumäärä	20
Järjestävien nuorten lukumäärä	
Järjestävien nuorten tapahtumatuntien määrä	
Osallistujien sukupuoli tiedot	
Mies (0)	0
Nainen (0)	0
Muu (0)	
Ei vastattu (0)	20
Kirjattu	0/20

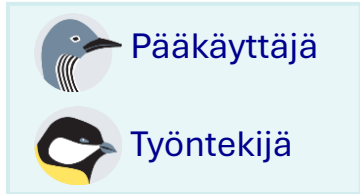
Osallistujien ikätiedot	
1-8 vuotta (0)	0
9-12 vuotta (0)	0
13-15 vuotta (0)	
16-17 vuotta (0)	
18-28 vuotta (0)	
yli 29 vuotta (0)	
Ei tiedossa (0)	20
Kirjattu	0/20

TUO OSALLISTUJATIEDOT



Huomioitavaa

- Osallistujien kokonaismäärä näkyy raporteissa, vaikka sukupuoli- ja ikätietoa ei olisikaan kirjattu.
- Ethän kirjoita nuoria koskevaa tietoa (esim. henkilötietoa) tai mitään sellaista tietoa josta yksittäinen nuori tai nuorten ryhmä olisi tunnistettavissa.



Pääkäyttäjä voi:

- hallinnoida ja luoda oman **ja oman kunnan** toiminnot
- hallinnoida ja luoda toimintapohjat itselle, toiselle **käyttäjille sekä hallinnoida ja luoda julkisia toimintapohjia oman kunnalle.**
- hallinnoida oman kunnan kohteita.
- **hallinnoida** kuntien taustatietoa, organisaatioita ja sisältötunnisteetta
- hallinnoida ja luoda oman **ja oman kunnan** käyttäjät, sekä lähettää uuden salasana
- olla kunnan vastuhenkilö tai yhteyshenkilö roolissa.*
- ladata raporttia
- nähdä järjestelmälöki ja palauta arkistoitua tietoa
- luoda ilmoitus
- hallinnoida API avaimet



Työntekijä voi:

- hallinnoida ja luoda **omat** toiminnot
- hallinnoida ja luoda toimintapohjat **itselle ja toiselle käyttäjille**
- hallinnoida oman kunnan kohteita.
- **nähdä** kuntien taustatietoa, organisaatioita ja sisältötunnisteetta
- hallinnoida oma käyttäjätietoa ja lähettää itselle uuden salasana
- ladata raporttia



Vastuuhenkilön tehtävänä on huolehtia käyttöehtojen mukaisten tehtävien täyttämisestä ja nuoDoon liittyvien ohjeiden noudattamisesta kunnassa.

Yhteyshenkilön tehtävänä on huolehtia Lupa ja valvontaviraston ja kunnan välisestä yhteydenpidosta ja tiedonkulusta.

Toimintapohjien hallinta

Kunta

Tallennetut toimintapohjat

LUO UUSI TOIMINTAPOHJA

HAE TOIMINTAPOHJAA

Toimintapohjan voi valita listalta tai etsiä suodattamalla.

Toimintojen kirjausta voidaan nopeuttaa valmiiden toimintapohjien avulla. Toimintapohja -valikosta löydät kunnalle tallennetut toimintapohjat, joiden tekijä tai käyttäjä olet. Voit muokata ja poistaa tekemiäsi toimintapohjia, sekä poistua itsellesi tarpeettomien pohjien käyttäjäryhmistä.

Hae toimintapohjaa

Kunta

Rajaa toiminnan nimen mukaan

Kohde

Organisaatio

Toimintapohjan nimi

Kohteet

Organisaatio

Nuorten osallisuustapahtumat

Huuhkajan nuorisotila

Osallisuustoiminta

Avoin tilatyö ruth

Huuhkajan nuorisotila

Haukkalan alue

TYHJENNÄ SUODATUS

PERUUTA

HAE TOIMINTAPOHJAA

VALITSE TOIMINTAPOHJA

”Luo uusi toimintapohja”

Toimintapohjan käyttö

Valitse, ketkä käyttävät toimintapohjaa. Käyttäjäroolistas riippuen voit asettaa toimintapohjan vain itsesi, tietyn käyttäjäryhmän, organisaation, tai koko kunnan työntekijöiden käytettäväksi. Halutessasi voit myös kirjoittaa vapaamuotoisen ohjeistuksen toimintapohjan käyttöön.

Toimintapohjan Käyttäjärhmä

Toimintapohjan Tekijä
Ruth Baming

Kunnanlaajuisesti julkinen toimintapohja

Toimintapohjan nimi*

Toimintapohjan kuvaus

Organisaatio ja kohde

Valitse toiminnan järjestävä organisaatio sekä kohde. Voit valita valmiin kohteen tai satunnaisen kohteen, jos toiminta järjestetään kunnalle uudessa tai tilapäisessä sijainnissa.

Organisaatio

Kohde*

Satunnainen kohde

Kohteen nimi*

Postinumero

Tilatyyppe*

Toimintatiedot

Kirjaa toiminnan tiedot. Mikäli toiminta järjestetään yhdessä toisen kunnan kanssa, valitse "Käytät kuntien välistä yhteistyötä". Tallennettuasi toiminnan saat yhteistyölinkin, jonka voit lähettää toiseen kuntaan.

Toiminnan nimi*

Aloituspäivä*

Lopetuspäivä*

Palvelu*

Aloitusaika*

Lopetusaika*

Työmuoto*

Toimintatuntien määrä (00h 00...)

Sisältötunnisteet*

Järjestäjä(t)*

Työmenetelmät

Käytä kuntien välistä yhteistyötä

Toiminnan vapaa kuvaus

Toimintapohjat ja toiminnot hallinnoidaan erikseen.

- Toimintapohjat voi nimetä erillisesti toimintoihin nähden.
- Toimintapohjiin voi kirjoittaa kuvauksen toimintapohjien käytöstä.

”Toimintapohjan hallinta”

- Toimintapohjia luodaan ja hallinnoidaan ”Toimintapohja” painikkeen kautta.
- Olemassa olevia toimintapohjia voi hakea listalta tai erillisellä hakutoiminnolla. Hakua voi suodattaa toiminnan nimen, kohteen tai organisaation mukaan.
- Olemassa olevia toimintapohjia voi muokata, poistaa tai tallentaa uudella nimellä.
- Käyttäjät voivat myös luoda uusia toimintapohjia.
- Toimintapohjan kohderyhmä voi olla ”Julkinen”, ”Ryhmä”, tai ”Yksityinen”



”**Julkinen**” pohja on käytössä koko kunnassa.
Julkinen pohja on vain pääkäyttäjien
muokattavissa



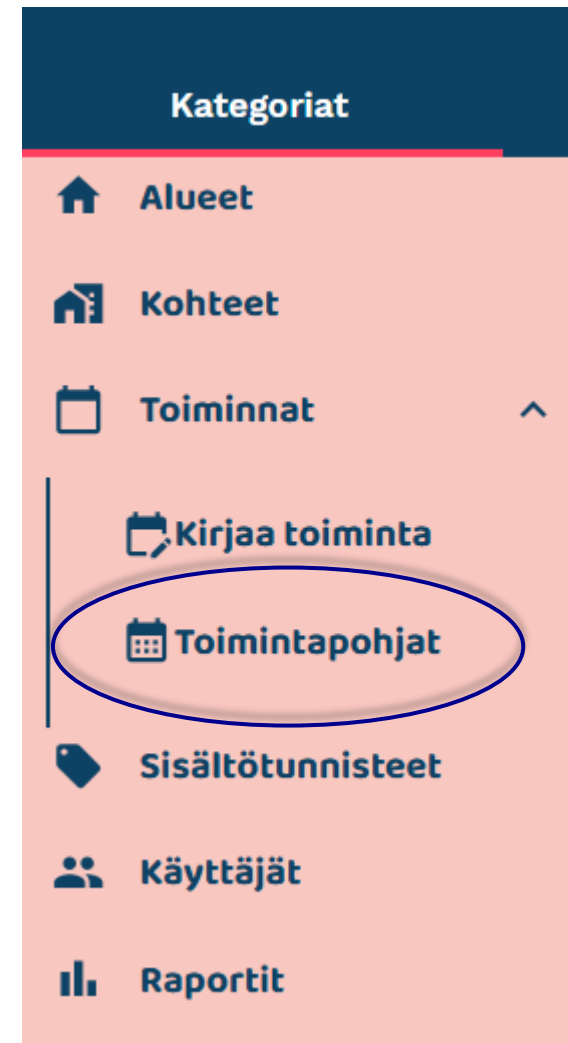
Kunnanlaajuisesti julkinen toimintapohja



”**Ryhmä**” pohja on käytössä tietyssä ryhmässä tai
tiimissä.



”**Yksityinen**” pohja on vain omaan käyttöön
tarkoitettu.



Pääkäyttäjä



Työntekijä

Toimintapohjan käyttäjäryhmä

Toimintapohjan käyttö

Valitse, ketkä käyttävät toimintapohjaa. Käyttäjäroolistasi riippuen voit asettaa toimintapohjan vain itsesi, tietyn käyttäjäryhmän, organisaation, tai koko kunnan työntekijöiden käytettäväksi. Halutessasi voit myös kirjoittaa vapaamuotoisen ohjeistuksen toimintapohjan käyttöön.

Toimintapohjan Käyttäjäryhmä

Ruth Bamming

Kunnanlaajuisesti julkinen toimintapohja

Toimintapohjan nimi*

Toimintapohjan kuvaus

Lisää halutessasi
muita käyttäjiä ja luo
”Ryhmä”

Klikkaamalla luodaan
julkinen toimintapohja

Toimintapohjat ovat oletuksena ”yksityinen” ja käytettävissä vain toimintapohjan tekijälle. Toimintapohjan käyttäjiksi voi lisätä muita käyttäjiä, esim. omat tiimiläiset.

Toimintapohjan nimi ja -kuvaus

Toimintapohjan käyttö

Valitse, ketkä käyttävät toimintapohjaa. Käyttäjäroolistasi riippuen voit asettaa toimintapohjan vain itsesi, tietyn käyttäjäryhmän, organisaation, tai koko kunnan työntekijöiden käytettäväksi. Halutessasi voit myös kirjoittaa vapaamuotoisen ohjeistuksen toimintapohjan käyttöön.

Toimintapohjan Käyttäjäryhmä

Ruth Bamming

Toimintapohjan Tekijä
Ruth Bamming

Kunnanlaajuisesti julkinen toimintapohja

Toimintapohjan nimi*

Toimintapohjan kuvaus

Toimintapohjan nimi tulee pudotusvalikkoon. Nimi kannattaa olla napakka, mutta selkeä

Toimintapohjan kuvaus tulee näkyviin, kun toimintapohja on valittu. Kuvaus voi sisältää ohjeistuksia tai lisätietoa. Tämä kuvaus on ainoastaan toimintapohjan kuvaus. Toiminnan kuvaus kirjataan erikseen.

Toimintapohjan muokkaaminen ja poistaminen

Valitse muokattava toimintapohja pudotusvalikosta tai suodattamalla pop-up ikkunassa.

Muokkaa tarvittavat tiedot eri valikoista (esim. toimintatiedot, kohdetiedot)

Klikkaa ”Tallenna toimintapohjamuutokset”

Mikäli et enää tarvitse tiettyä toimintapohjaa, voit poistaa valitun toimintapohjan klikkaamalla ”poista toimintapohja”. Poistaminen varmistetaan ”haluatko poistaa toimintapohjan” -kysymyksellä, jossa on vielä mahdollista perua poisto.

Toimintapohjan poistaminen poistaa **toimintapohjan** lopullisesti!

Kaikki **toiminnat**, missä toimintapohjaa on käytetty, säilyvät, vaikka toimintapohja on poistettu.

Muita nuoDon toiminnallisuuksia

- **Kuntien välinen yhteistyö**
- **Nuorten itsekirjautuminen tapahtumaan sekä palautteen antaminen.**
 - QR-koodi tai kirjainkoodi vie oikean toiminnan kirjautumiseen tai palautteeseen.
 - Palaute hymiöillä, joihin sisältyvät arvosanat 1-5.
 - Avoin palaute / kommentti
 - Kirjautuminen ja palautteen antaminen on mahdollista myös yhteiskäytössä olevalla tietokoneella tai tabletilla.
- **Rajapinta**
 - PAR järjestelmässä löytyy rajapinta nuoDoon.
 - Rajapinta soveltuu myös muille järjestelmille, esim. kunnan oma nuorisokortti.
- **Kuntatietoa**
 - Kehitystyö käynnissä, jotta kuntakyselyn tilastot saataisiin nuoDoon. Tällä hetkellä kuntatiedot ovat vain omaan käyttöön.
- **Raportti**
 - Kuntakohtaiset raportit nuoDoon syötetyistä tiedoista.
 - Syötetyt toiminnot voi ladata Excel /CSV muodossa.
 - Nuorisotilastot.fi sivustolta alueelliset visualisoinnit (kaikille avoin sivusto).

nuoDon käyttöönotto kunnissa

1. nuoDo otetaan käyttöön täyttämällä **käyttöönottolomake** Nuorisotilastot.fi – sivustolla. <https://nuorisotilastot.fi/nuodo-info/>
2. Lupa- ja valvontavirasto luo tunnuksen ja luo kunnalle ensimmäisen profiilin (pääkäyttäjätunnus).
3. Tunnukset ja tarkemmat ohjeet lähetetään sähköpostitse pääkäyttäjälle (hakemuksen täyttäjä).
4. Ensimmäinen pääkäyttäjä lisää uudet käyttäjät → kunta hallinnoi käyttäjätunnuksia.
5. Kunnan tulee nimetä vastuu- ja yhteyshenkilöt, jotka kirjataan nuoDo käyttäjäprofiilille. Ensimmäinen pääkäyttäjä on oletetusti vastuu- ja yhteyshenkilö.
6. Kunnalla on 1-2 vastuu- sekä yhteyshenkilöä.
7. Kunnassa määritellään nuoDoon kuntien omat käytettävät kohteet (tilat) sekä sisältötunnisteet. Voi muokata, lisätä ja poistaa myöhemmin.
8. Kunnassa määritellään tarvittaessa organisaation rakenne, jota voi muokata myöhemmin.
9. Kunnassa on mahdollista luoda valmiita toimintapohjia yhteiseen käyttöön.

<https://nuorisotilastot.fi/nuodo-info/>

Kunta *

Tarkista, että kunnassasi nuoDo ei ole vielä käytössä.

Pääkäyttäjän yhteystiedot *

Tässä lomakkeessa ilmoitettu pääkäyttäjä lisää uudet käyttäjät ja kunnassa hallinnoidaan käyttäjätunnuksia. Hän on myös automaattisesti vastuuhenkilö sekä yhteyshenkilö.

Etunimi

Sukunimi

Titteli

Sähköposti

Puhelinnumero

*

Hyväksyn käyttöehdot kunnan puolesta

Käyttöehto linkki: https://nuorisotilastot.fi/wp-content/uploads/2024/11/2024_11_25_Kayttoehdot.pdf


nuoDon käyttöönotto kunnissa


Vastuu- ja yhteyshenkilö


- Ensimmäinen pääkäyttäjä automaattisesti myös vastuu- ja yhteyshenkilö nuoDossa.
- Vastuuhenkilön tehtävänä on huolehtia käyttöehtojen mukaisten tehtävien täyttämisestä ja nuoDoon liittyvien ohjeiden noudattamisesta kunnassa.
- Yhteyshenkilön tehtävänä on huolehtia Lupa- ja valvontaviraston ja kunnan välisestä yhteydenpidosta ja tiedonkulusta.
- Aikaisemmin vastuu oli määritelty sopimuksen yhteydessä. ”Vanhat” kunnat voivat ilmoittaa vastuu- ja yhteyshenkilön käyttäjähallinnassa.
- Rooli kunnissa on yleensä pääkäyttäjä tai työntekijä.


Muokkaa käyttäjää

Etunimi* Sukunimi*

Käyttäjärooli 

Kunnan vastuuhenkilö 

Kunnan yhteyshenkilö 

Ostopalvelun työntekijä 

nuoDon käyttöehdot

- Kunta hyväksyy nuoDon käyttöehdot lähettäessään käyttöönottolomakkeen Lupa- ja valvontavirastolle.
- nuoDoa ylläpitää keskitetysti Lupa- ja valvontavirasto.
- Maksuton verkkojärjestelmä, jota käytetään internet-selaimella.
- nuoDo-järjestelmä on tarkoitettu ensisijassa kuntien käyttöön.
- Käyttäjän rekisteröiminen
 - Kullakin nuoDon käyttäjällä voi olla ainoastaan yksi käyttäjätili. Käyttäjä saa haltuunsa salasanan ja käyttäjätunnuksen, joiden avulla käyttäjä voi kirjautua nuoDoon.
 - Käyttäjätili liitetään Käyttäjän työsähköpostiin.
 - Käyttäjätunnus ja salasana ovat henkilökohtaisia, eikä niitä saa luovuttaa ulkopuolisille.
 - Mahdollisuus luoda väliaikaisia työntekijä profiileja esim. harjoittelijat tai ostopalvelun tuottajat.



nuoDon käyttöehdot

- Kunnan vastuu nuoDossa
 - Kunnan tulee nimetä vähintään yksi pääkäyttäjä.
 - Kunnan tulee nimetä 1-2 vastuu- ja yhteyshenkilöä.
 - Kunnan tulee varmistaa, että nuoDo käyttäjillä on riittävä osaaminen nuoDon käyttöön.
 - Käyttöoikeus nuoDoon edellyttää, että kunta tuottaa systemaattisesti tilasto- ja dokumentaatiotietoa omasta kunnastaan.
 - Kunnalla on oikeus käyttää ja julkaista nuoDossa tuotettavaa tietoa sekä saada vertailutietoa muista käyttäjäkunnista.
- Käyttäjän vastuu
 - Käyttäjä raportoi/kirjaa nuoDoon tehtävää nuorisotyötä, sen toteutusta ja palveluiden sisältöjä.
 - nuoDoon kerättävän nuorisotyötä koskevan toimintatiedon tulee olla mahdollisimman ajantasaista.
 - Käyttäjä on itse vastuussa kaikesta tiedosta, jonka hän tallentaa nuoDoon ja/tai saattaa nuoDossa muiden saataville.
 - Käyttäjän tehtävänä on huolehtia käyttöehtojen mukaisten tehtävien täyttämisestä ja nuoDoon liittyvien ohjeiden noudattamisesta kunnassa.
- Pääkäyttäjän vastuut
 - Pääkäyttäjä määrittelee kunnan käyttäjät ja huolehtii käyttäjähallinnasta.
 - Pääkäyttäjä varmistaa, että kuntakohtaiset taustatiedot esim. tilat ja sisältötunnisteet ovat ajan tasalla.
 - Kunnan yleiset tiedot, jotka koskevat nuorisotyön resursseja ja järjestämistä, tulee päivittää vähintään kerran vuodessa.
 - Yleisten tietojen päivittäminen on mahdollista kunnan pääkäyttäjä ja kuntapäällikkö

Lupa- ja valvontavirasto ei aktiivisesti tarkasta käyttäjien materiaalia, eikä siksi ota vastuuta materiaalin sisällöstä.



nuoDon käyttöehdot

- **nuoDoon ei saa tallentaa eikä sen avulla välittää materiaalia:**
 - joka sisältää nuoria koskevia nimi- tai muita henkilötietoja, eikä mitään sellaista tietoa, mistä yksittäinen nuori tai nuorten ryhmä voisi olla tunnistettavissa
 - jolla loukataan, halvennetaan, häiritään tai uhkaillaan jotakuta
 - joka loukkaa ulkopuolisten (ns. kolmansien tahojen) tekijän- tai muita oikeuksia
 - joka haittaa nuoDon toimivuutta
 - joka on muuten Suomessa voimassa olevan oikeuden tai hyvän tavan vastaista.
 - nuoDo ei saa käyttää kaupallisissa tarkoituksissa.
- **Oikeudet sisältöön:**
 - nuoDossa syntyvän datan ja sitä kautta tietokannan omistaa Lupa- ja valvontavirasto
 - nuoDoon tallennettu tieto jää Lupa- ja valvontaviraston käyttöön, käyttäjätietoja lukuun ottamatta. Mikäli kunta lopettaa nuoDon käytön, käyttäjien henkilötiedot poistetaan järjestelmästä.
 - Lupa- ja valvontavirastolla on oikeus siirtää nuoDoon liittyvät oikeutensa ja velvollisuutensa toiselle valtionhallintoon kuuluvalle yksikölle, jolle nuoDon tarjoajan tehtävät siirtyvät.





Lisätietoja nuoDosta

- <https://nuorisotilastot.fi/nuodo-info>
- Ruth Bamming, ruth.bamming@lvv.fi
- Outi Savolainen, outi.savolainen@lvv.fi





**Lupa- ja
valvontavirasto**

nuoDo Kunnallisen nuorisotyön
dokumentaatio