

Nuorten työpajatoiminta kysely 2025

Ohjeet

1 Vastaaja ja kyselyn linkki

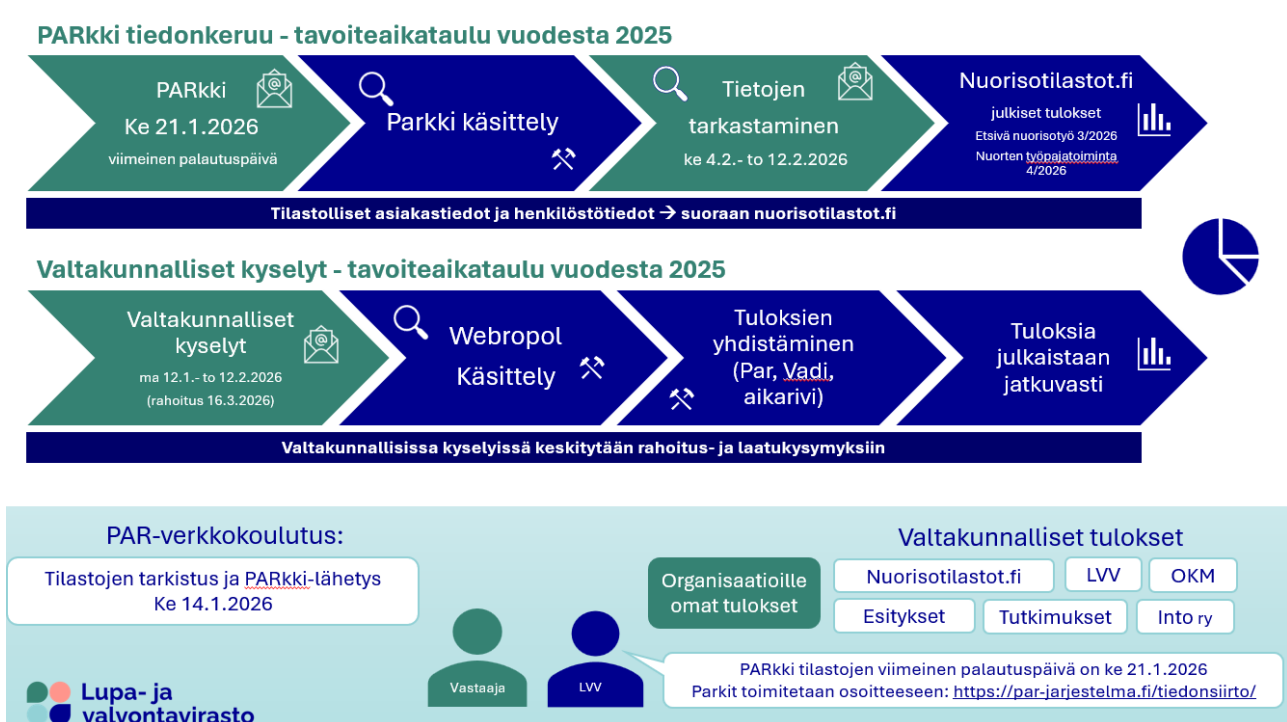
Nuorten työpajatoiminta kysely toteutetaan kaksiosaisena. Kaikki valmentautujien ja henkilöstöjen tilastot on lähetettävä PAR-tiedonkeruu -prosessin kautta. Kyselyyn liittyvät PAR-asiakastilastot ja -henkilöstöraportit tulee toimittaa viimeistään 21.1.2026 osoitteesta [Tiedonsiirto \(par-jarjestelma.fi\)](https://par-jarjestelma.fi)

Nuorten työpajatoiminta kysely toteutetaan digitaalisella Webropol-lomakkeella ja kysely toimitetaan yhteyshenkilöille. Jokainen vastaaja saa oman henkilökohtaisen linkin.

Jos organisaationne ei saa valtionavustusta, vastaaminen on vapaaehtoista. Pyydämme, että vastaatte joka tapauksessa kyselyyn, koska haluaisimme saada mahdollisimman laajan kokonaiskuvan nuorten työpajatoiminnasta.

Mikäli työpajassa toteutetaan erilaisia työmuotoja, toivomme vastauksen ensisijaisesti nuorten työpajatoiminnan näkökulmasta. Toivomme kuitenkin myös kuvausta koko työpajakentästä sekä koko työpajan tietoja silloin, kun niitä on pyydetty (esimerkiksi rahoituskysymyksissä) tai kun erillinen vastaus ei ole tarkoituksenmukainen.

KUVA 1: KERÄÄMISPROSESSI VALTAKUNNALLINEN TYÖPAJAKYSELY



Mikäli et itse vastaa kyselyyn, välitä se sille henkilölle, jolle vastaaminen kuuluu. Kyselyyn pääset vastaamaan aktivoimalla sähköpostitse saamasi linkin. Kyselylinkki on organisaatiokohtainen, joten jos pyydät jotakuta muuta organisaatiostasi vastaamaan kyselyyn, alkuperäinen sähköpostiviesti kannattaa välittää hänelle.

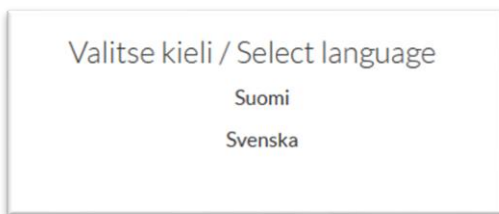
Linkin kautta ihmiset voivat nähdä luottamuksellisia tietoja teidän organisaatiostanne. **Välitä linkki vain asianomaisille henkilöille.**

Saamassasi sähköpostissa on alla olevan esimerkin mukainen linkki viestin alla:

Linkki:
<https://www.webpolsurveys.com/R/1F30E707E6172025.par>

Klikkaamalla viestissä olevaa linkkiä tai kopioimalla sen selaimen osoitekenttään pääset vastaamaan.

Valitse ensin kieli.



2 Ennen kuin vastaat kyselyyn

Ennen kuin vastaat kyselyyn, on hyvä tutustua kyselylomakkeeseen. Tällä tavoin voit kerätä etukäteen vastaamiseen tarvitsemasi tiedot. Löydät lomakkeen mallin AVI:n verkkosivuilta. Linkki:

https://nuorisotilastot.fi/kyselyt_2025/

Olisi hyvä varata koko aamupäivä tai iltapäivä vastaamiseen. Toivomme, että tämä kysely toimii teillä myös pohjana keskusteluille. Voitte hyvin käyttää viime vuoden vastauksenne nyt pohjana. Jos ette löydä viime vuoden vastauksia, voitte tarvittaessa pyytää sähköpostilla.

Voitte siirtyä kyselyssä eteenpäin ja taaksepäin, mutta vain sivun kerrallaan.

3 Kysymykset

Kyselyssä on:

- Joko/tai -valintakysymyksiä (pyöreä pallo)
- Monivalintakysymyksiä (ruutu)
- Pudotusvalikoita
- Tekstivastausvaihtoehtoja (tekstiruutu)
- Numerovastausruutu (kysymyksessä 10 summat lasketaan automaattisesti)

Kysymysten alussa on vastausohjeet. Niissä määritellään kysymyksissä käytetyt termit (esim. ”Nuorilla tarkoitetaan alle 29-vuotiaita.”). Luethan kunkin kysymyksen ohjeet huolella ennen vastaamista!

Kysymykset:

Nuorten työpajatoiminta 2025

I: ORGANISAATIO JA HALLINTO (Kysymykset 1-8)

1. Tunnukset (LVV täyttää)

2. Nuorten työpajatoiminnan yhteystiedot
3. Hallinnoijan postiosoite
4. Vastaajan tiedot
5. Mistä vuodesta lähtien nuorten työpajatoimintaa on järjestetty?
6. Nuorten työpajaa hallinnoi
7. Hallintokunta (Palvelualue)
8. Nuorten työpajan ohjaus- tai johtoryhmän jäsenten taustayhteisöt

II: TYÖPAJATOIMINNAN RAHOITUS (kysymykset 9-11)

9. Nuorten työpajatoiminnan rahoitus vuonna 2025
10. Kommentteja rahoitukseen:
11. Mikäli tiedonkeruun aikataulu aiheuttaa vaikeuksia, voit tarvittaessa vastata tähän kysymykseen erikseen viimeistään 15.3.2026.

III: NUORTEN TYÖPAJATOIMINNAN SUUNNITELMAT (kysymykset 12-14)

12. Onko työpajalle hyväksytty toimintasuunnitelma vuodelle 2026?
- 13 a. Mille vuosille työpajalle on tehty pidemmän aikavälin kehittämissuunnitelma tai strategia?
- 13 b. Kehittämissuunnitelma tai strategia on hyväksytty
- 14 a. Miten HVA-uudistus on vaikuttanut nuorten työpajan toimintaan?
- 14 b. Miten oppivelvollisuuden pidentäminen on näkynyt työpajoillanne?

IV Henkilöstön täydennyskoulutus (kysymykset 15-19)

15. Onko henkilöstö osallistunut vuoden aikana täydennyskoulutukseen?
 16. Mihin koulutukseen henkilöstö on osallistunut vuoden aikana?
 17. Mahdollistaako työpaja koulutukseen osallistumisen?
 18. Kuinka usein työntekijöille on järjestetty työnohjausta?
 19. Millaisia koulutustarpeita henkilöstöllä on?
- Muita henkilöstön koulutukseen liittyviä tarpeita

V: VALMENTAUTUJIEN VAIKUTTAMISMAHDOLLISUUDET JA PALAUTEJÄRJESTELMÄT (KYSYMYKSET 20 - 24)

20. NUORET valmentautajat voivat vaikuttaa...
21. Miten nuorten työpajatoimintanne on edistänyt toimintavuoden aikana nuorten osallisuutta ja vaikuttamismahdollisuuksia?

22. Miten nuorten työpajatoimintanne on edistänyt toimintavuoden aikana nuorten kykyä ja edellytyksiä toimia yhteiskunnassa?
23. Miten kerätään nuorten työpajalla asiakaspalautetta?
24. Minkä kaikkien yhteydenottokeinojen kautta nuorten työpaja on tavoitettavissa?

VI: TYÖPAJATOIMINNAN LAATU JA KEHITTÄMINEN (kysymykset 25 - 33)

- 25 a. Voiko työpaja ottaa vastaan kaikki nuoret valmentautajat, jotka haluaisivat tulla toimintaan mukaan?
- 25 b. Minkä vuoksi paja ei voi ottaa vastaan kaikkia valmentautujia tai miksi heitä ei ohjaudu työpajalle?
26. Onko nuorten työpajan oppimisympäristö tunnistettu?
- 27 a. Annetaanko nuorille valmentautujille osaamistodistus?
- 27 b. Jos annatte osaamistodistuksen, minkälaisen?
28. Tarjotaanko nuorten työpajalla valmentautujille mahdollisuus näyttöjen suorittamiseen valmennuksen aikana?
- Opinnollistamiseen liittyviä kommentteja
29. Onko nuorten työpajalla laadittu turvallisuussuunnitelma?
30. Onko nuorten työpajalla oma ehkäisevä päihdetoimintaohje?
31. Onko nuorten työpajallanne käytössä valmentautujien työ- ja toimintakykyä kuvaava arviointijärjestelmä?
32. Käytättekö toimintanne arvioinnissa jotakin laadun arviointimallia?
- 33 a. Onko nuorten työpajallanne käytössä jokin asiakashallinta- / tilastointijärjestelmä?
- 33 b. Saatteko tästä järjestelmästä tilastotiedot tähän tiedonkeruun?

VII Työpajan toimintamenetelmät ja palvelut; valmennusyksiköt (34 – 36)

34. Nuorten työpajan toimintamenetelmät ja palvelut
35. Onko valmennuspalveluitanne kuvattu / tehty palvelukuvaus?
36. Mitä valmennusyksiköjä teillä on käytössä?

VIII: YHTEISTYÖ (kysymykset 37 – 41)

37. Työpajan yhteistyö peruskoulun kanssa
38. Työpajan yhteistyö ammatillisen oppilaitoksen kanssa
39. Minkä tahojen kanssa teette yhteistyötä ja kuinka tämä yhteistyö oman arvionne mukaan sujuu?
40. Mitkä ovat yhteistyön kehittämistarpeita yhteistyötahojen kanssa?
41. Onko alueellanne puutetta sellaisten palveluiden saatavuudesta, jotka koette olennaisina kohtaamienne nuorten tukemisen ja ohjaamisen kannalta?
41. Millaisia puutteita koette olevan nuorille tarjottavien palvelujen saatavuuden tai toimivuuden kohdalla?

XI Työpajan alueellinen koordinaatiotyö (kysymykset 42-45)

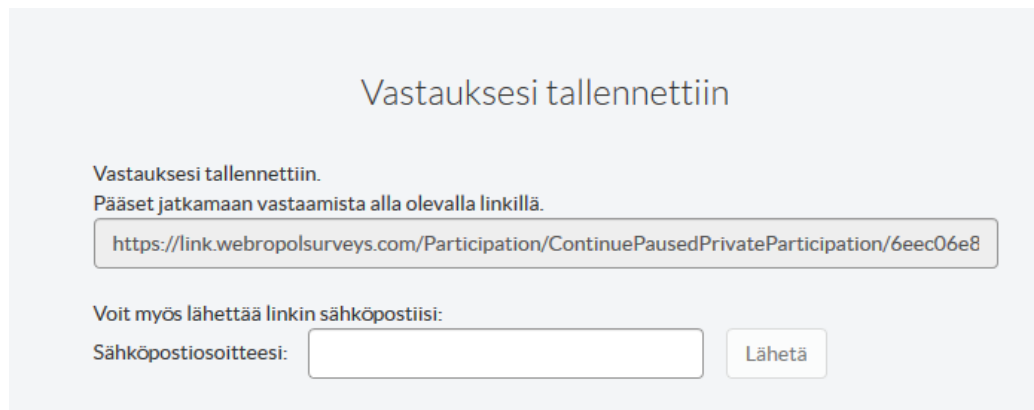
- 42. Kuinka paljon koordinaatiotyö on tukenut nuorten työpajan valmennustyötä?
- 43. Arvioi alueellanne järjestettyjen nuorten työpaja-ammattilaisten yhteisten tapaamisten määrää?
- 44. Mikä nuorten työpaja-ammattilaisten yhteisissä tapaamisissa on ollut tärkeintä? (Valitse kolme.)
- 45. Mitä kehitettävää, toiveita tai kommentoitavaa on koordinaatiotyöhön liittyen?

X: Kokemuksia (kysymykset 46 – 48)

- 46. Mitkä asiat koette erityisen haastavaksi toiminnassanne?
- 47. Mitkä asiat koette erityisen onnistuneeksi toiminnassanne?
- 48. Lyhyt kuvaus nuorten työpajatoiminnasta nuorisotilasto.fi sivustolle
- 49. Kuinka kehittäisit tätä kyselyä?

4 Vastaamisen keskeyttäminen

Voit tarvittaessa keskeyttää kyselyyn vastaamisen, esim. jos tarvitset lisätietoja. Voit keskeyttää vastaamisen painamalla ”Tallenna ja jatka myöhemmin” -painiketta.



Syötä kenttään sähköpostiosoitteesi ja paina Lähetä-painiketta. Sähköpostiisi tulee seuraava viesti (Huom. linkki on yksilöllinen, alla on vain esimerkki!).

Voit jatkaa vastaamista alla olevasta linkistä:

<https://www.webropolsurveys.com/R/4F191251C9FC4E8B.par?PAB=1>

Klikkaamalla linkkiä tai kopioimalla sen selaimen osoitekenttään pääset jatkamaan vastaamista. Kyselyn voi keskeyttää useamman kerran, jolloin yllä oleva prosessi toistuu. Mikäli täytät vain osan kyselystä ja joku toinen henkilö organisaatiostanne täyttää sen loppuun, lähetä hänelle sähköpostiisi tullut (viimeinen) linkki.

5 Valmiin vastauksen lähettäminen

Kun olet vastannut koko kyselyyn, tallenna kysely ja lähetä kyselyn vastaukset eteenpäin painamalla kyselyn viimeisellä sivulla olevaa Lähetä-painiketta.

Tallenna ja jatka myöhemmin

Edellinen Lähetä

12 / 12

Mikäli haluat heti kopion vastauksestasi, voit tehdä sen kahdella tavalla:

- Ennen vastauksen lähettämistä: Kopioi jokainen vastaussivu erikseen, ennen kuin lähetät vastauksen eteenpäin.
- Vastauksen lähettämisen jälkeen

Vastauksen lähettämisen jälkeen ruudulle ilmestyy vastauksesi yhteenveto, jonka yläosa näyttää tällaiselta:

**Yhteenvetosivu:
Nuorten työpajatoiminta kysely 2025**

Tervetuloa vastaamaan työpajatoiminnan arviointikyselyyn!

Sivun alaosa näyttää tältä:

Muokkaa vastausta Sulje

Mikäli kaikki on kunnossa, paina pdf-kuvaketta ja saat yhteenvedon ja kopion vastauksestasi pdf-muodossa.

Voit myös tehdä muutoksia vastaukseesi, jos huomaat virheitä. Paina tällöin ”Muokkaa vastausta” -linkkiä. Tällöin kenttään avautuu uudelleen lomakkeesi ja voit tehdä korjaukset. Korjaa asianomainen kohta/kohdat. Tämän jälkeen lähetä vastaukset uudestaan.

6 Jos tuli ongelmia

Jos huomaat virheitä tai sinulla on ongelmia kyselyyn vastamisessa, ota yhteys Ruth Bammingiin. Hän lähettää sinulle ohjeet, miten tulee menetellä.

- Ruth Bamming, puh. 0295 254726 , ruth.bamming@lvv.fi
- Tuulikki Nieminen, tuulikki.nieminen@lvv.fi (Yhteyshenkilö PAR-järjestelmä)
- Merja Hilpinen, merja.hilpinen@gov.fi (Opetus ja kulttuuriministeriö)

7 Lupa- ja valvontaviraston nuorisotoimen yhteystiedot

- Susanna Lammassaari, susanna.lammassaari@lvv.fi, puh. 0295 254463

- Tiina Mattila, tiina.mattila@lvv.fi, puh. 0295 256024
- Jukka Moilanen, jukka.moilanen@lvv.fi, puh. 0295 255513
- Laura Oksanen, laura.oksanen@lvv.fi, puh. 0295 255386
- Annika Palola, annika.palola@lvv.fi, puh. 0295 255630
- Niclas Risku, niclas.risku@lvv.fi, puh. 0295 254713
- Kirsi-Marja Stewart, kirsi-marja.stewart@lvv.fi, puh. 0295 254411

Muistathan vastata kyselyyn viimeistään 12.02.2026!

Tsemppiä vastaamiseen!

Ruth Bamming